

SCANIA

Painos 2010:01 **fi**

Scania Multi

Asennusohjeet



Sisältö

Johdanto	3
Järjestelmän konfigurointi	4
Multin vähimmäisjärjestelmäsuositukset	4
Tietokantojen asennus	5
Asennuksen poisto	7
Asennus	9
Asennuksen selostus	10
Asennus	11
.NET Framework	12
.NET Framework 64-bittiseen käyttöjärjestelmään	13
Komentorivi	14
MDAC	15
IsoView	17
Acrobat Reader	19
Multi	21
Lisenssisopimus	21
Asennuksen mukautus	22
Multin konfigurointi	24
Yleistä	24
Multi-tietokannan polut	25
Kytkeä jälleenmyyntijärjestelmään	26
Päivitys	27
Asetukset	28
Sähköpostiosoite	29
Vianmääritys	30

Johdanto

Näissä asennusohjeissa kuvataan Scania Multin kaikkien versioiden asennustoimenpide.

Tekstissä huomautetaan, jos Multin versioiden välillä on asennukseen liittyviä eroja.

Järjestelmän konfigurointi

Scania Multin menestyksellistä asennusta ja käyttöä varten suositellaan, että käytettävä tietokone täyttää seuraavat järjestelmävaatimukset.

Multin vähimmäisjärjestelmäsuositukset

- PC 1 GHz:n Pentium-suorittimella.
- Käyttöjärjestelmä Windows XP Professional tai Windows VISTA Enterprise
- Hiiri
- 512 Mt RAM-muisti
- DVD-asema
- Kiintolevy, jolle kaikki ohjelmat ja huoltokirjallisuustiedot kopioidaan DVD-levyltä, väh. 10–20 Gt vapaata tilaa
- Verkkokortti jälleenmyyntijärjestelmään liittämistä varten
- SVGA-grafiikkakortti, jonka vähimmäistarkkuus on 1024x768 pikseliä ja joka näyttää 256 väriä

Lisäksi tietokoneeseen on oltava asennettuna Internet Explorer 5.5 SP2 tai uudempi versio.

Vista-tietokoneissa on oltava .Net FW 1.1 SP1, jotta Multi asennetaan oikein.

Tietokantojen asennus

Multin tiedot on jaettu neljään eri osaan. Multin kunnolliseen toimintaan tarvittavat osat määräytyvät käyttämäsi Multin version mukaan.

Multin versio	Multin osa	Tietokanta
Multi Authorised	Paikallinen tietokanta	Multissa muokatut standardiajat ja paketit
	Hakemistotietokanta	Varaosat, standardiajat ja paketit
	Alustatietokanta	Alustaerittelyt
	Huoltotiedot	Huoltokäsikirja ja tekniset tiedot (TI)
Multi Service	Paikallinen tietokanta	-
	Hakemistotietokanta	Varaosat
	Alustatietokanta	Alustaerittelyt
	Huoltotiedot	Huoltokäsikirja ja tekniset tiedot (TI)
Multi Parts	Paikallinen tietokanta	-
	Hakemistotietokanta	Varaosat
	Alustatietokanta	Alustaerittelyt

Alusta- ja hakemistotietokanta on molemmat asennettava. Huoltotiedot on asennettava kaikkiin versioihin Multi Parts -versiota lukuun ottamatta.

Alustatietokanta on jaettu seuraaviin maantieteellisiin alueisiin: Afrikka, Amerikka, Aasia, Australia/Oseania ja Eurooppa sekä Scania Engines. Voit valita yhden tai useampia alueita asennuksen aikana.

Kaikki kielet ovat käytettävissä sekä alusta- että hakemistotietokannassa.

Huoltotietoja asennettaessa vain valittu kieli on käytettävissä. Jos tilasit useampia kieliä, sinulle toimitetaan yksi DVD kutakin kieltä kohti.

Asennus tapahtuu kahdessa vaiheessa:

- 1 Tietojen kopiointi asennusohjelman avulla.
- 2 Multi konfiguroidaan hakemaan tiedot siitä kohteesta, jonka valitsit Multi Config -asennuksen yhteydessä.

Vaihe 2 vaaditaan, jotta Multi osaa etsiä kopioituja tietoja. Jos tietokannat on asennettu palvelimelle vaiheessa 1, kukin Multi-asennus täytyy erikseen konfiguroida lukemaan tietoja palvelimelta vaiheessa 2.

Kaikki Multin levyt sisältävät vaiheen 1 asennusohjelman, joka käynnistyy automaattisesti. Jos se ei käynnisty automaattisesti, käynnistä ohjelma tiedostosta Install.exe DVD-levyltä Tiedostonhallinnan/ Resurssienhallinnan avulla. Tietokantojen asennusohjelman käyttöohjeet on annettu myöhemmin tässä jaksossa.

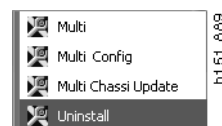
Vaiheessa 2 käytetty Multin konfigurointiohjelma Multi Config asennetaan yhdessä Multin kanssa. Se käynnistetään Multin ohjelmaryhmästä. Konfigurointiohjelman käyttöohjeet ovat jaksossa Multin konfigurointi.

Asennuksen poisto

Ennen kuin uusi Multi-versio asennetaan, ohjelman vanha versio on poistettava tietokoneesta. Myös Multi-tietokannat on poistettava tietokoneesta. Palvelimelle tallennettuja tietoja ei kuitenkaan voida poistaa.

Huom! Käytä aina Multi Uninstall -ohjelmaa Multin asennuksen ja sen tietojen poistamiseen.

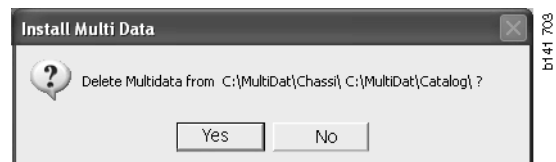
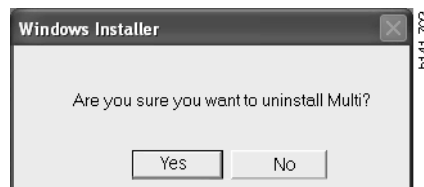
- 1 Napsauta **Käynnistä-painiketta** työpöydällä, valitse **Ohjelmat** ja napsauta sitten **Multi Uninstall**.



Järjestelmä kysyy, haluatko varmasti poistaa Multin asennuksen.

- 2 Jatka valitsemalla **Kyllä**.

Jos muutat mielesi, napsauta **Ei**, mikä peruuttaa asennuksen poiston.



Järjestelmä kysyy, haluatko poistaa Multi-tietokannat paikalliselta kiintolevyllä.

3 Valitse **Kyllä**, mikä poistaa kaikki tiedot.

Tietojen poistamiseen kuluva aika vaihtelee asennettujen alueiden ja niiden lukumäärän mukaan.

Seuraava valintaikkuna näkyy asennuksen poistotoimenpiteen aikana.



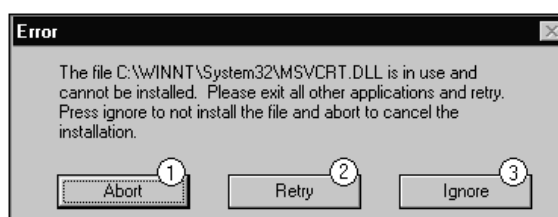
Asennus

Noudata seuraavia Scania Multin ja Multi-tietokantojen asennusohjeita. Lue ne ennen asennusta ja pidä ne ulottuvilla asennuksen aikana.

Useimmissa tapauksissa, kun valittavissa on useita vaihtoehtoja tai ohjelma pyytää syöttämään tietoja, yksi vaihtoehto on määritetty oletusasetukseksi. Tämä vaihtoehto on todennäköisin ja sopii useimpiin tilanteisiin.

Useimmissa asennusohjelman valintaikkunoissa on painike **Peruuta**. Näillä painikkeilla voidaan **peruuttaa** asennus.

Asennusohjelman ja muiden ohjelmien välillä voi syntyä ristiriita, jos Multi asennetaan muiden ohjelmien ollessa käynnissä. Näyttöön tulee vikasanoma.



- 1 Sinun on tämän vuoksi peruutettava asennus. Valitse **Keskeytä (1)**. Sulje kaikki avatut ohjelmat ja aloita asennus uudelleen.
- 2 Jos valitset **Yritä uudelleen (2)**, asennusohjelma yrittää toistaa epäonnistuneen toiminnon.
- 3 Jos valitset **Jätä huomiotta (3)**, asennusohjelma jatkaa asennusta, mutta ei kopioi tiedostoa, joka aiheutti vikasanoman. Vaihtoehtoa ei pitäisi käyttää.

Asennuksen selostus

Järjestelmän tarkistus

Jos asennustietokone ei täytä suositeltuja järjestelmävaatimuksia, näyttöön tulee sanoma, joka ilmoittaa puutteen sekä siitä aiheutuvat seuraukset. Lue näyttöön tulevat valintaikkunat ja noudata niiden suosituksia.

Jos tietokone tarvitsee päivittää, näyttöön tulee sanoma. Hyväksy suositellut ehdotukset.

Näyttöön tulee sanoma, jossa kerrotaan päivityksen olevan käynnissä. Kun se on suoritettu loppuun, sanoma ilmoittaa Windows-komponenttien päivityksen suorituksesta. Ohjelma pyytää myös uudelleenkäynnistämään tietokoneen ja aloittamaan asennuksen uudelleen.

Jos tietokone etsii päivityksiä Internetistä, asennus on peruutettava. Asenna komponentit Multi-levyltä sen sijaan.

Multi-ohjelman vaatima levytila on noin 12 Mt, kaikkine tietokantoinen noin 10–20 Gt. Asennusohjelma tarkistaa, että kiintolevyllä on riittävästi vapaata tilaa. Jos tilaa ei ole riittävästi, voit keskeyttää asennusohjelman, vapauttaa tilaa kiintolevyllä ja aloittaa asennusohjelman uudestaan.

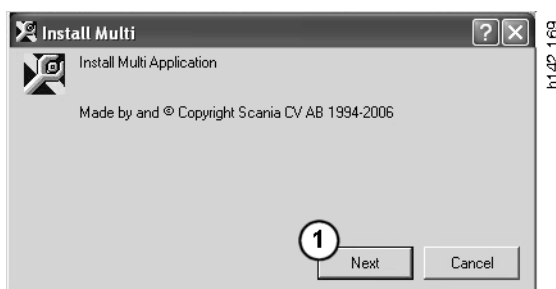
Asennus

Huom! Scania Multiin sisältyy kaksi DVD:tä versiosta 0905 lähtien. Asennuksen aikana näyttöön tulee sanoma, joka pyytää asettamaan toisen DVD:n asemaan.

Aseta numerolla 1 varustettu DVD asemaan.

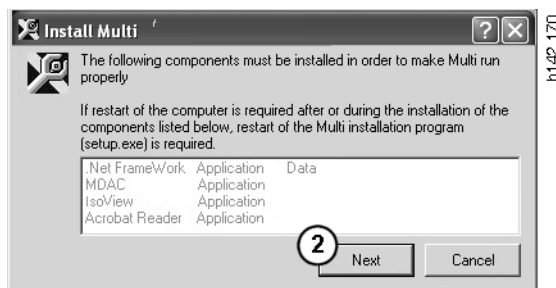
Asennusohjelma käynnistyy automaattisesti ja aloittaa tietokoneen tarkistuksella.

- 1 Järjestelmä kysyy ensin, haluatko asentaa Multin. Jatka valitsemalla **Seuraava (1)**.



- 2 Seuraavaksi järjestelmä ilmoittaa komponentit, jotka on asennettava, jotta Multi toimii kunnollisesti. Jatka valitsemalla **Seuraava (2)**.

Kun kukin komponentti on asennettu, ohjelma kehottaa uudelleenkäynnistämään tietokoneen. Älä käynnistä tietokonetta uudelleen ennen kuin kaikki ohjelmat on asennettu ja olet valinnut asetukset Multi Config -ohjelmassa.

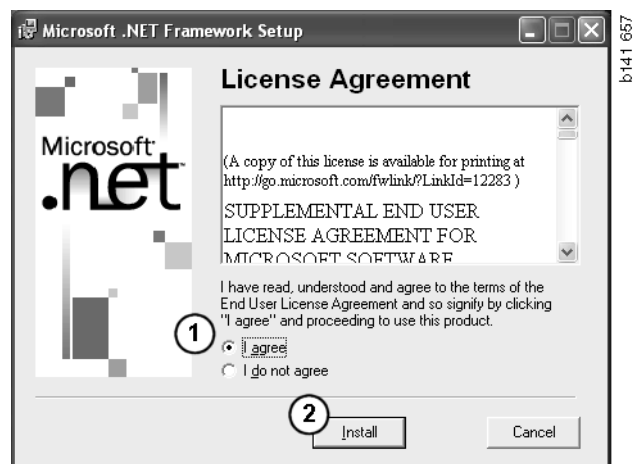


.NET Framework

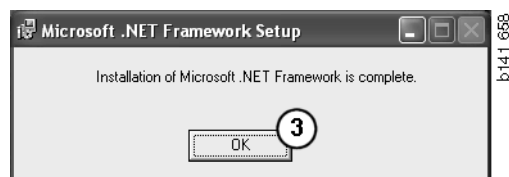
Jos käytät 64-bittistä käyttöjärjestelmää, esim. Windows XP 64-Bit, katso kohta .NET Framework 64-bittiseen käyttöjärjestelmään.

Jos tietokoneeseen on päivitettävä .NET Framework, lisenssisopimus tulee näyttöön.

- 1 Valitse lisenssisopimuksen ehtojen hyväksyminen (1).
- 2 Jatka valitsemalla **Asenna** (2).



- 3 Kun asennus on valmis, sanoma tulee näyttöön. Napsauta **OK** (3).



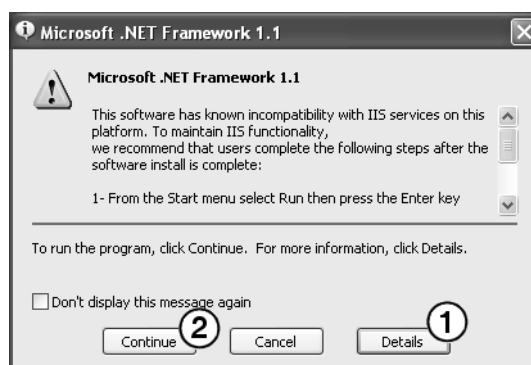
.NET Framework 64-bittiseen käyttöjärjestelmään

Jos tietokoneeseen on päivitettävä .NET Framework, näyttöön tulee ilmoitus siitä, että .NET Frameworkin nykyinen versio ei ole täysin yhteensopiva käyttöjärjestelmän kanssa ilman lisätoimenpiteitä.

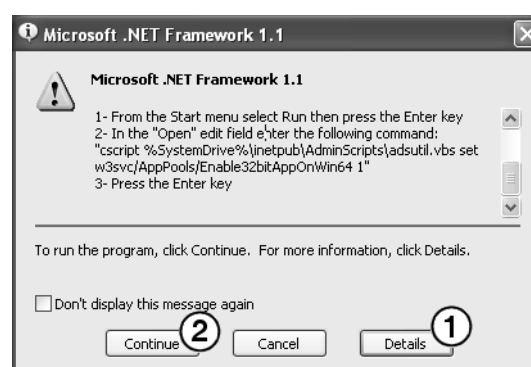
Toimenpide, jonka avulla ohjelma saadaan toimimaan oikealla tavalla, on kuvattu alempana. Suorita Multin asennus loppuun ja valitse tämä komento ennen kuin käynnistät Multin. Katso lisätietoja kohdasta Komentorivi.

- 1 Voit katsoa lisätietoja valitsemalla **Tiedot (1)**.
- 2 Jatka asennusta .NET Framework -jakson mukaisesti napsauttamalla **Jatka (2)**.

Suorita komentosarja Multin asennuksen valmistumisen jälkeen.



b145 588



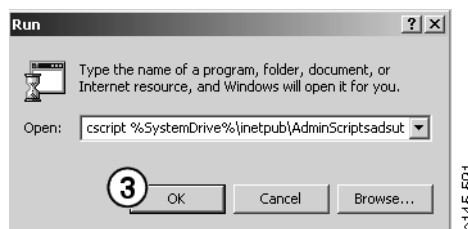
b145 589

Komentorivi

Napsauta painiketta **Käynnistä** ja valitse **Suorita...**



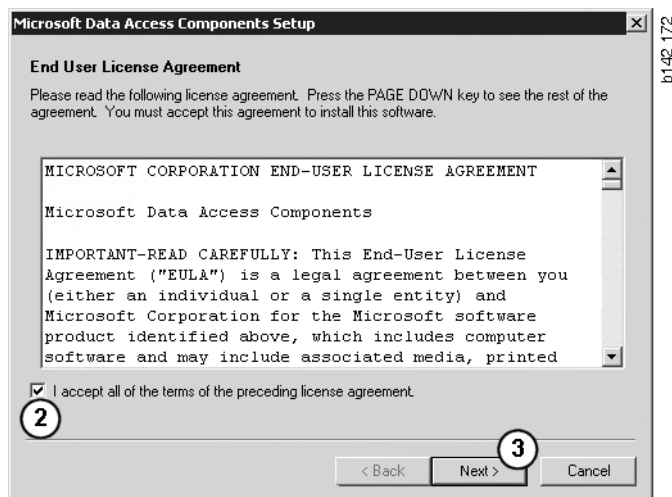
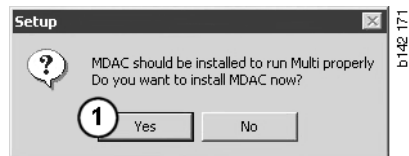
- 3 Syötä komentosarja: "cscript %System-Drive%\inetpub\AdminScripts\adsutil.vbs set w3svc/AppPools/Enable32bitAppOnWin64 1" ja napsauta **OK (3)**.



MDAC

Jos tietokone on päivitettävä, järjestelmä kysyy, haluatko asentaa sen nyt.

- 1 Jatka valitsemalla **Kyllä (1)**.
- 2 Valitse lisenssisopimuksen ehtojen hyväksyminen (2).
- 3 Jatka valitsemalla **Seuraava (3)**.



Näyttöön tulee sanoma järjestelmätoimintojen käyttämistä tiedostoista, jotka asennusohjelman on asennettava. Siksi sinun on käynnistettävä asennusohjelma uudelleen asennusvaiheiden lopussa.

- 4 Jatka valitsemalla **Seuraava (4)**.



- 5 Käynnistä asennus valitsemalla **Valmis (5)**.



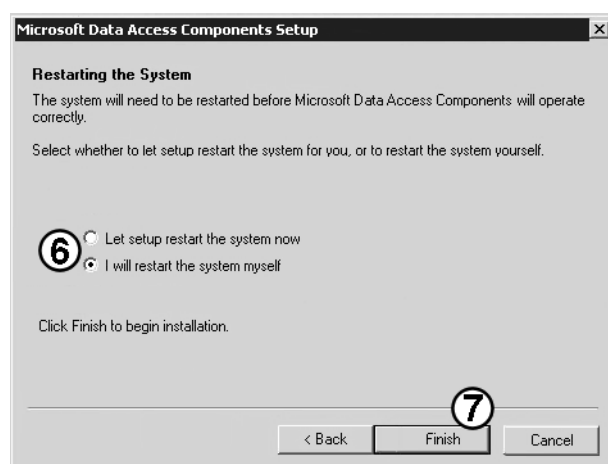
Kun asennus on valmis, sanoma tulee näyttöön.

- 6 Valitse, että haluat itse käynnistää tietokoneen uudelleen (6).

- 7 Valitse **Valmis (7)**.

Jatka nyt asennusta välittömästi.

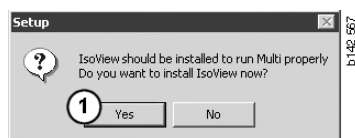
Huom! Käynnistä tietokone uudelleen, kun asennukset on tehty loppuun ja olet valinnut asetukset Multi Config -ohjelmassa.



IsoView

Jotta voit katsella Multin kuvia, tietokoneeseen täytyy olla asennettuna kuvien katseluohjelma cgm-tiedostoja varten. Jos tietokoneessa ei ole IsoView-ohjelmaa, sen asennus käynnistyy.

- 1 Käynnistä asennus valitsemalla **Kyllä (1)**.

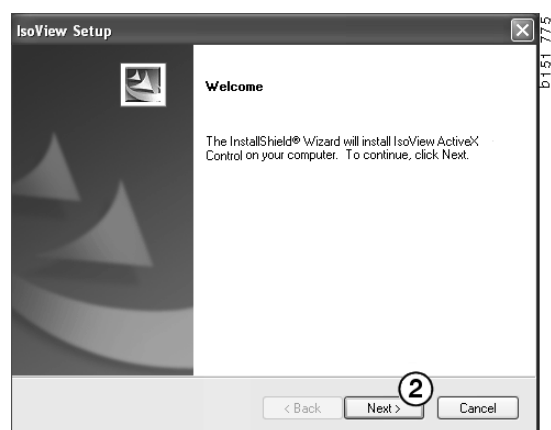


Jos asennustietojen ikkuna näytetään päällimmäisenä, voit ikkunaa siirtämällä saada myös tervetulonäytön esiin ja jatkaa siten eteenpäin.



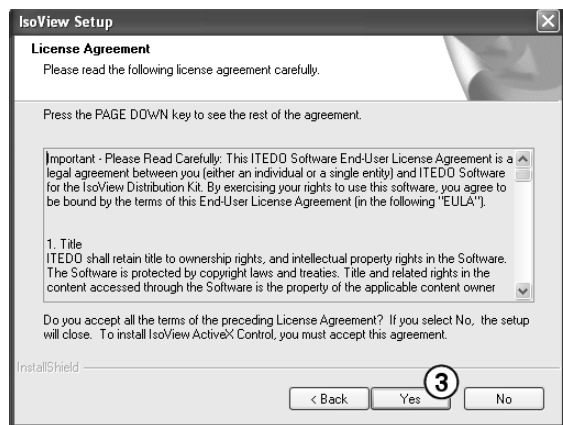
Näyttöön tulee tervetulonäyttö. On suositeltavaa sulkea kaikki muut mahdollisesti avoinna olevat ohjelmat.

- 2 Jatka valitsemalla **Seuraava (2)**.



Seuraavassa valintaikkunassa näkyy lisenssisopimus. Lue sopimus.

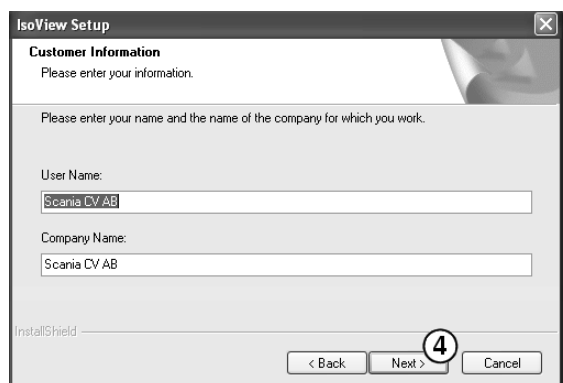
- 3 Hyväksy napsauttamalla **Kyllä (3)** ja jatka asennusta.



b151 782

Oma nimesi sekä yrityksen nimi näkyy tässä. Vaihda tiedot, jos ne eivät ole oikein.

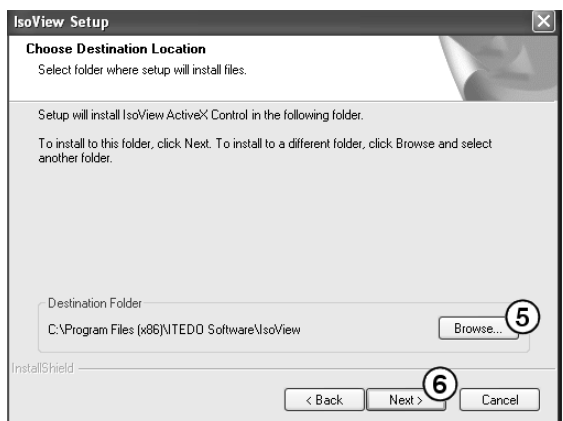
- 4 Jatka valitsemalla **Seuraava (4)**.



b151 783

Näyttöön tulee ehdotettu polku ja asennushakemisto ohjelmaa varten.

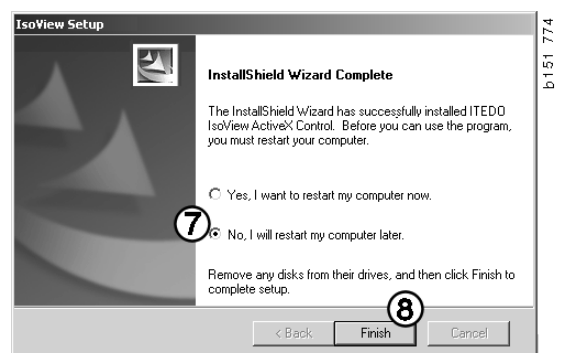
- 5 Voit vaihtaa sen valitsemalla **Selaa (5)**.
6 Napsauta **Seuraava (6)**, kun olet valmis ja haluat jatkaa.



b151 784

- 7 Valitse, että haluat itse käynnistää tietokoneen myöhemmin (7).
8 Valitse **Valmis (8)**, jotta IsoView-asennus käynnistyy.

Huom! Käynnistä tietokone uudelleen, kun asennukset on tehty loppuun ja olet valinnut asetukset Multi Config -ohjelmassa.



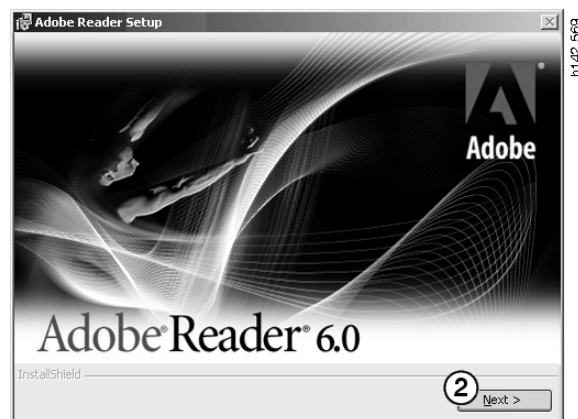
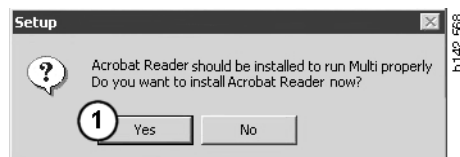
b151 774

Acrobat Reader

Tarvitset vähintään Acrobat Reader -version 5.1 (tai uudemman) tai jonkin muun PDF-tiedostojen katseluohjelman, jotta voit lukea joitakin osia huoltokäsikirjasta. Asennus valmistellaan ja Acrobat Reader puretaan.

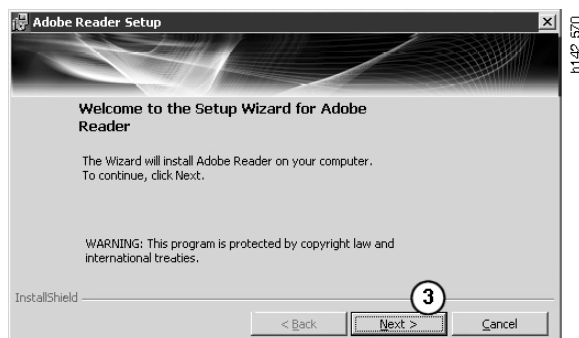
Jos tietokoneessa on vanhempi Acrobat Reader -versio, järjestelmä kehottaa asentamaan Acrobat Reader -ohjelman. Acrobat Readerin aiempaa versiota ei tarvitse poistaa.

- 1 Napsauta **Kyllä (1)**, jotta versio 6.0 asentuu. Näin Multi toimii kaikkein tehokkaimmin.
- 2 Näyttöön tulee tervetulonäyttö. Käynnistä asennus valitsemalla **Seuraava (2)**.



Kun olet valmis aloittamaan asennuksen, on suositeltavaa sulkea kaikki muuten mahdollisesti käynnissä olevat ohjelmat. Näin vältetään ristiriita asennusohjelman kanssa.

- 3 Jatka valitsemalla **Seuraava (3)**.



Voit nyt valita hakemiston, johon ohjelma tulee asentaa.

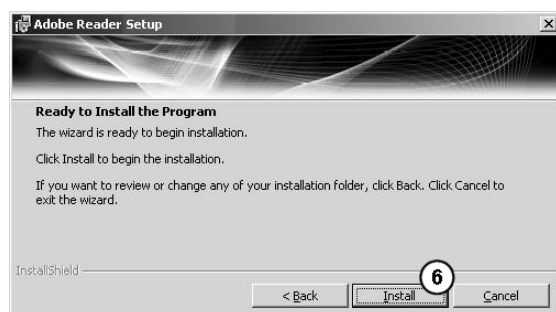
- 4 Jos haluat valita muun kuin esivalitun hakemiston, valitse **Muuta asennushakemisto (4)**.
- 5 Käynnistä asennus valitsemalla **Seuraava (5)**.



b142 571

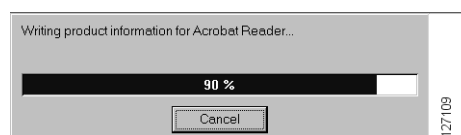
Tässä vaiheessa on viimeinen tilaisuus muuttaa asennusta varten valittuja määrittelyjä. Voit peruuttaa asennuksen valitsemalla **Peruuta**.

- 6 Napsauta **Asenna (6)**, kun olet valmis ja haluat tehdä asennuksen.



b142 572

Tiedostot on nyt kopioitu tietokoneeseen.



127109

Asennus on nyt suoritettu loppuun.

- 7 Sulje Acrobat Reader -asennusohjelma valitsemalla **Valmis (7)**.



b142 573

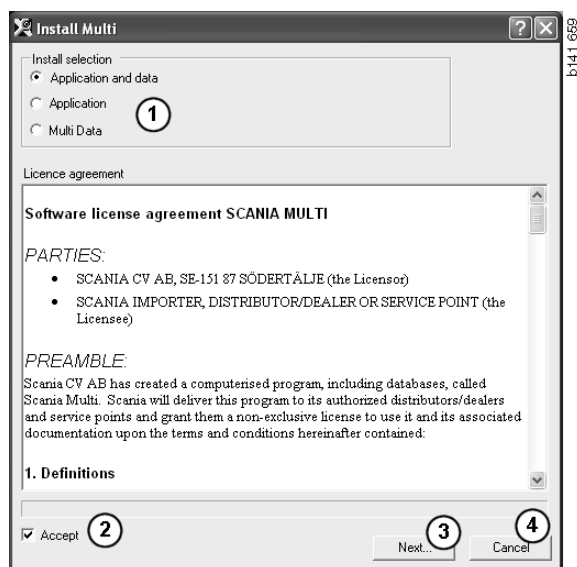
Multi

Lisenssisopimus

Multin asennus alkaa ja näyttöön tulee lisenssisopimus.

- 1 Valitse osat, jotka haluat asentaa. **Sovellus ja tietokannat, sovellus tai Multi-tietokannat (1)**. Näissä ohjeissa kuvataan asennus, jossa asennetaan sekä sovellus että tietokannat.
- 2 Lue sopimus. Jos hyväksyt sopimuksen, valitse valintaruutu **Hyväksy (2)**.
- 3 Napsauta sitten **Seuraava (3)**.
- 4 Voit keskeyttää asennuksen valitsemalla **Peruuta (4)**.

On suositeltavaa sulkea kaikki muut mahdollisesti avoinna olevat ohjelmat. Näin vältetään ristiriita asennusohjelman kanssa.



Asennuksen mukautus

Asennusohjelma ehdottaa hakemistoa C:\Programfiles\Multi\ asennushakemistoksi. Se tarkoittaa, että tiedostot ja hakemistot asennetaan Multi-hakemistoon C:-asemalle, joka on yleensä paikallinen kiintolevy.

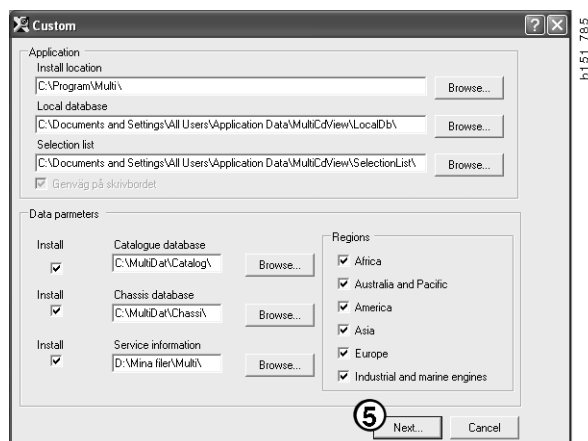
Järjestelmä ehdottaa samalla tavalla paikallisten tietokantojen ja valintaluettelon asennushakemistoja.

Voit valita hakemistotietokannan, alustatietokannan ja huoltotiedot. Valittavissa olevat toiminnot:

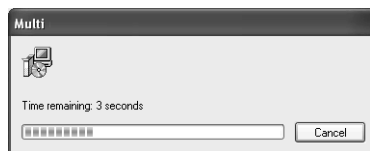
- voit poistaa valinnan, jos et halua asentaa.
- voit muuttaa polkua.
- voit valita maantieteelliset alueet, jotka haluat asentaa.

Muuta polkuja napsauttamalla **Selaa**. Etsi sitten haluamasi polku ja napsauta **OK**.

- 5 Hyväksy valintasi ja polkusi napsauttamalla **Seuraava (5)**.



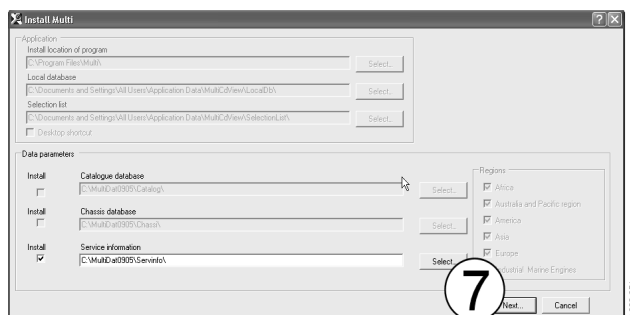
Multi-tietokantojen asennus käynnistyy nyt automaattisesti. Tähän kuluva aika riippuu tiedoista, jotka olet valinnut asennettaviksi.



Huom! Asennuksen aikana ilmestyy sanoma, joka pyytää poistamaan ensimmäisen DVD:n ja asettamaan toisen DVD:n asemaan. Vahvasta napsauttamalla **OK (6)**.



Kun olet asettanut toisen DVD:n asemaan, uusi ikkuna avautuu. Jatka asennusta valitsemalla **Seuraava (7)**.



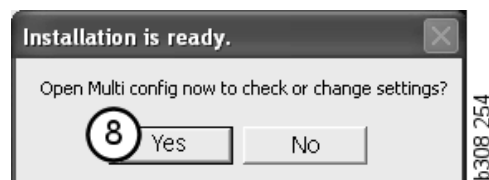
Ikkuna osoittaa asennuksen etenemisen.



Kun Multin asennus on valmis, järjestelmä kehottaa käynnistämään Multi Config -ohjelman asetusten valitsemista varten.

6 Käynnistä ohjelma uudelleen valitsemalla **Kyllä (8)**.

Huom! Käynnistä tietokone uudelleen, kun olet valinnut asetukset, sen varmistamiseksi, että Multi toimii kunnollisesti.



Multin konfigurointi

Yleistä

Multi tallentaa kielivalintaa, tietokantahakemistoja, tietoliikenneasetuksia jne. koskevat asetukset tiedostoon Multi.ini. Se sijaitsee Multi-hakemistossa, joka on tavallisesti C:\Program files\Multi. Multin asennuksen jälkeen asetuksia voidaan muuttaa Multi Config -ohjelmalla, joka asennettiin Multin asennuksen yhteydessä. Sen avulla voit muuttaa asennuksen yhteydessä tehtyjä asetuksia, ja koko Multia ei tarvitse asentaa uudelleen.

Multi Config näyttää kaikki vaihtoehdot riippumatta siitä, oletko asentanut Multi Parts-, Multi Service- vai Multi-ohjelman. Voit kuitenkin valita vain ne vaihtoehdot, jotka koskevat asentamaasi Multin versiota.

Huom! Sulje Multi, ennen kuin käynnistät Multi Config -ohjelman. Muuten et voi tehdä mitään muutoksia.

Multi-tietokannan polut

Kun olet käynnistänyt Multi Config -ohjelman, näyttöön tulevat Multi-tietokantojen ja paikallisten tietokantojen polut. Multi.ini-tiedoston polku näkyy ylhäällä. Multi.ini-tiedoston asetuksia muutetaan Multi Config -ohjelman avulla.

- 1 Jos haluat käyttää toista kuin ehdotettua ini-tiedostoa, napsauta **Valitse (1)** ja etsi haluamasi ini-tiedosto.

Tarvittavan tietokannan tyyppi on esivalittu: Access tai SQL server.

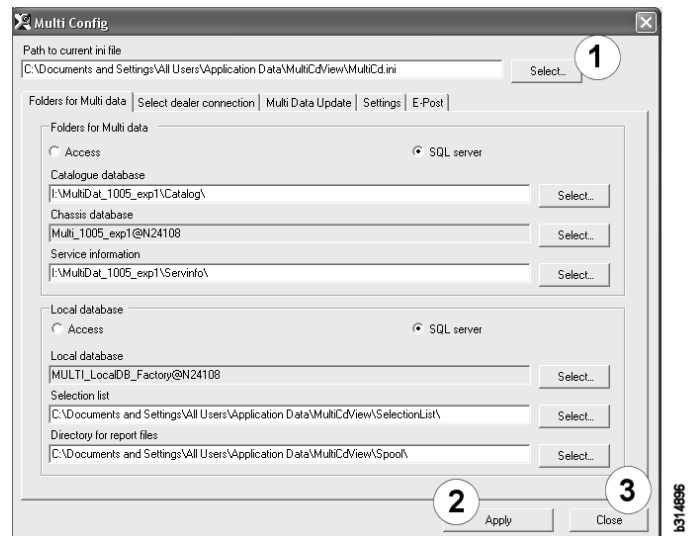
Multi käsittelee kahdentyyppisiä tietoja: hakemistotietokanta-, alustatietokanta-, huoltotietoja ja paikallisen tietokannan tietoja. Multi etsii tietoa neljästä eri kansioista: **Hakemistotietokanta, Alustatietokanta, Huoltotiedot ja Paikallinen tietokanta.**

Huom! Huoltotietojen kansio ei ole käytettävissä Multi Parts -ohjelmassa.

Kun hakemistopolkuja muutetaan, Multi voi hakea tietoa eri paikoista, kuten kiintolevyiltä tai verkkopalvelimelta.

Napsauta **Valitse** sen polun kohdalla, jota haluat muuttaa. Etsi sitten haluamasi polku ja napsauta **OK**.

- 2 Napsauta **Käytä (2)**, kun olet tehnyt muutokset.
- 3 Valitse **Sulje (3)**, kun haluat sulkea Multi Config -ohjelman.



Kytkeä jälleenmyyntijärjestelmään

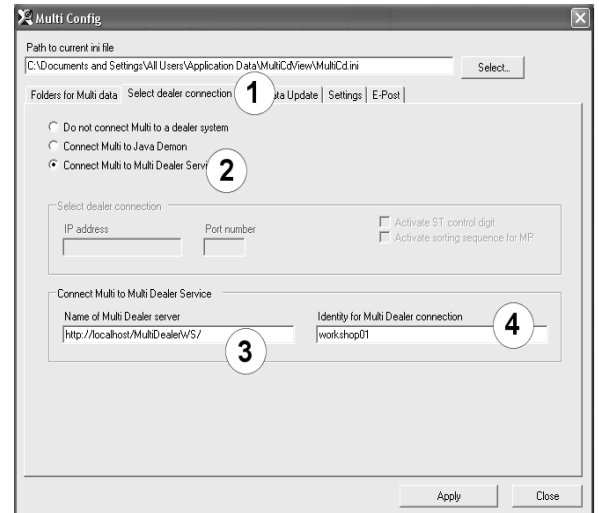
TÄRKEÄÄ! Jos jälleenmyyntijärjestelmä oli kytkettynä aiempaan Multin versioon, täytyy myös määrittää asetukset tätä Multin versiota varten.

- 1 Valitse välilehti **Valitse yhteys jälleenmyyntijärjestelmään (1)** ja syötä asetukset, joita käytetään kommunikoitaessa jälleenmyyntijärjestelmän kanssa.
- 2 Muodosta yhteys jälleenmyyntijärjestelmään napsauttamalla ruutua **Yhdistä Multi Multi Dealer -palveluun (2)**.

Hanki yhteys Multi Dealer -palvelimeen ottamalla yhteyttä Scanian Multi-vastuuhenkilöön.

- 3 Syötä liikejärjestelmän palvelimen nimi **(3)** ja yhteyden tunnus **(4)**. Kuvan tiedot antavat esimerkin.

On erittäin tärkeää, että syötät täsmälleen oikean palvelimen nimen ja yhteyden tunnuksen. Ota yhteys verkon pääkäyttäjään, jos et ole aivan varma oikeista tiedoista kyseiselle liikejärjestelmälle.



Päivitys

Tässä voit säätää päivitysasetukset sekä alustatietokantaan että tarjontaan ja vaihto-osiin. Voit tehdä päivitykset joko välittömästi tai myöhemmin määräajoin.

1 Napsauta **Käynnistä (1)**.

Huom! Päivitystä varten tietokone, johon Multi on asennettu, on pidettävä aina päällekytkettynä ja sillä on oltava Internet-yhteys.

2 Napsauta **Päivitä nyt (2)**, jos haluat päivittää tietokannan välittömästi.

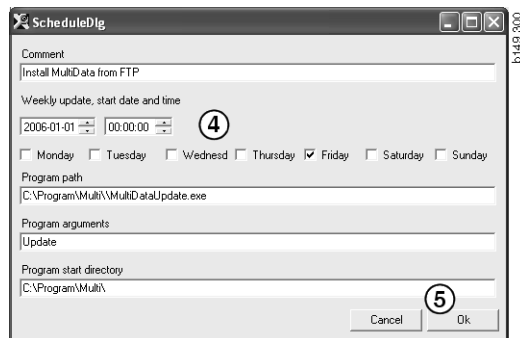
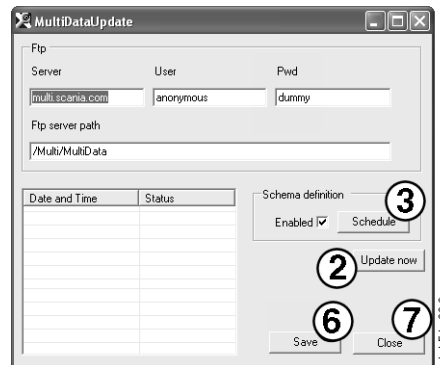
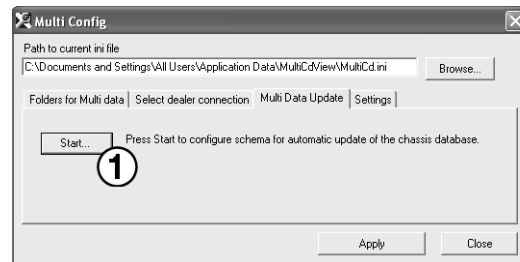
3 Jos haluat määrittää päivitysajat, toimi seuraavasti: Valitse ruutu **Käytössä** ja napsauta painiketta **Aikataulu (3)**.

4 Syötä haluamasi päivämäärä, kellonaika ja viikonpäivä (4) päivityksille.

5 Sulje ikkuna napsauttamalla **OK (5)**.

6 Tallenna asetukset napsauttamalla **Tallenna (6)**.

7 Valitse **Sulje (7)**, kun haluat poistua päivityksestä.



Asetukset

Valitsemalla asetusvälilehden voit määrittää seuraavat asetukset:

- Kieli (1)**, jota Multin ikkunoissa käytetään ja jonka mukaan oikeat tiedot haetaan tietokannasta. Kieliasetus ei vaikuta ohjelmaan Local DB.

Huoltokäsikirja on käytettävissä vain sillä kielellä, jolla se asennettiin DVD:ltä.

- Standardiaikamäärittäminen (2)**. Valitse, haluatko käyttää standardiaikoja vai PU-/TU-yksikköjä. Tähän vaaditaan Multin muokkausversio.

Jos valitset PU/TU, ohjelma näyttää kentän, jossa näkyy TU ja PU standardiaikojen sijasta. Tätä käytetään eri valintaikkunoissa, jotka liittyvät standardiaikoihin, paketteihin ja valintaluetteloihin.

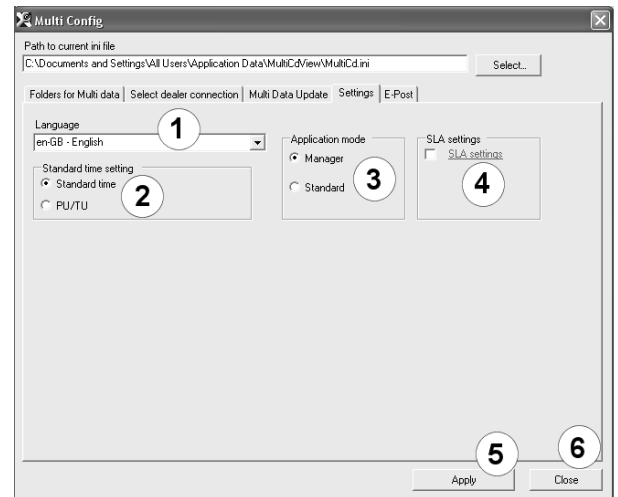
Voit valita PU-arvon Multin muokkausversiossa.

- Sovellustila (3)**. Voit valita, onko Multista käytössä standardiversio vai muokkausversio. Valitaan vain, jos on asennettu Multin standardiversio ja muokkausversio.
- SLA-asetukset (4)**. Jos merkitset valintaruudun, Multi näyttää varaosavalikoiman, joka on saatavissa latinalaisamerikkalaisilla markkinoilla. Napsauttamalla SLA-asetusten kohtaa saat näyttöön lisätietoja sisältävän PDF-tiedoston.

Huom! Standardiaikamäärittäystä ei tarvita Multi Parts- ja Multi Service -ohjelmia varten.

Multi tallentaa paikalliset tiedot paikalliseen tietokantaan, jota kaikki Multi-käyttäjät voivat lukea. Silloin on valittava muokkausversio, joka on tarkoitettu pienelle määrälle Multin käyttäjiä, lähinnä maahantuojatasolla.

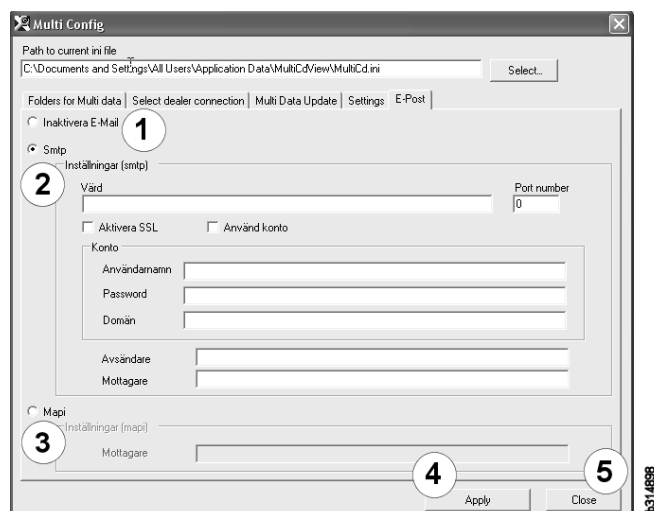
- Aktivoi valitsemasi vaihtoehdot ja asetukset napsauttamalla **Käytä (5)**.
- Valitse **Sulje (6)**, kun haluat sulkea Multi Config -ohjelman.



Sähköpostiosoite

Sähköpostitoiminnon tarvitsemat tiedot määritetään tässä.

- 1 Jos sähköpostitoiminnon on oltava passivoitu, napsauta kohtaa **1**.
- 2 Jos käytät SMTP-sähköpostiprotokollaa, napsauta kohtaa **2**. Tällöin on annettava myös useita järjestelmätietoja sekä osoite, johon sähköpostiviestit tulee lähettää.
- 3 Jos käytät MAPI-sähköpostiprotokollaa, napsauta kohtaa **3** ja anna osoite, johon sähköpostiviestit tulee lähettää.
- 4 Aktivoi valitsemasi vaihtoehdot ja asetukset napsauttamalla **Käytä (4)**.
- 5 Valitse **Sulje (5)**, kun haluat sulkea Multi Config -ohjelman.



Vianmääritys

Jos Multin käytössä ilmenee ongelmia, voit ottaa esiin ohjelmaa koskevat tiedot. Tarvitset näitä tietoja Multin vianmäärityksessä.

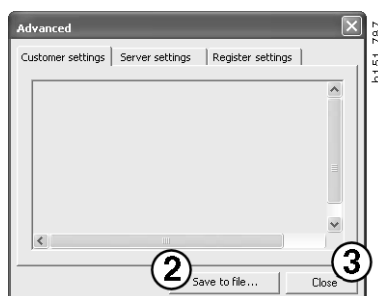
- 1 Valitse **Tiedot...** (1) valikosta **Ohje**.

Napsauta ikkunan vasemman alareunan painiketta **Lisäasetukset**.

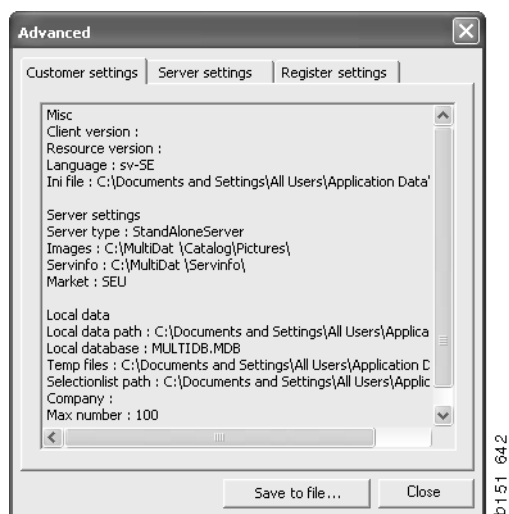


Seuraava koskee kaikkia välilehtiä:

- 2 Voit tallentaa tiedot tekstitiedostoksi napsauttamalla **Tallenna tiedostoon...**(2). Voit tulostaa tämän tiedoston tai liittää sen sähköpostiin.
- 3 Valitse **Sulje** (3), kun haluat poistua.



Oman tietokoneesi asetustiedot näytetään asiakkaan asetusten välilehdellä.



Oman tietokoneesi ja muiden palvelimien väliset asetustiedot näytetään palvelinasetusten välilehdellä.



Oman tietokoneesi eri rekisteriasetukset näytetään rekisteriasetusten välilehdellä.

